

Budget 2022-25

Anlæg 2022 - 2025: Investeringsoversigt - Udvidelsesforslag



Svendborg
Kommune

Politikområde: Kultur, Fritid og Idræt

Forslag: Etablering af fælles kunststofbane i Østre Bydel

Projektbeskrivelse	
Fysisk location (adresse)	Nuværende græsareal, beliggende Gammel Skårupvej 3, 5700 Svendborg
Overordnet beskrivelse	<p>Stjernen Boldklub og Tved Boldklub søger om økonomisk støtte til etablering af en fælles kunststofbane i Østre bydel.</p> <p>Kunststofbanen tænkes placeret centralt ved Stjernens boldbaner.</p> <p>Der ansøges om etablering og drift af en 11-mandsbane og tilhørende opvarmningsareal.</p> <p>Ansøgerne beskriver, at flere klubber, institutioner og skoler i Østre/Nordre bydel, i mange år har ytret ønske om etableringen af en kunststofbane i området, hvor der er en stor befolkningstæthed.</p> <p>Målgruppen er bred, og begrænser sig ikke alene til de to fodboldklubber, da Nymarkskolens sportsklasser, Byskolen afdeling Øst vil kunne drage nytte af kunststofbanerne. Ansøgerne påpeger, at banerne også kan få en socioøkonomisk værdi omkring integrationsprojekter og indsatser i den mangfoldige bydel, hvis boldspil kan dyrkes udendørs hele året - hvilket ikke er muligt i dag.</p> <p>Klubberne beskriver, at fodbold er blevet en helårssport, men alle kunststofbaner ligger i vestre bydel eller på Tåsinge. Projektgruppen ønsker at fastholde fodboldspillerne i nærmiljøet, til vinterbold, fremme sundhed og miljø ved, at unge cykler til fodbold i nærmiljøet i stedet for at køre til andre dele af byen.</p> <p>Ansøgningen er vedlagt.</p>
Behov/ønsker	Der ansøges om etablering og drift af en 11-mandsbane og tilhørende opvarmningsareal.
Økonomi	Der er indhentet tilbud på etablering af bane – 4 mio.kr. Heraf vil Boldklubben Stjernen og Tved Boldklub bidrage med 400.000 kr. Projektgruppen søger Svendborg Kommune om <u>3,6 mio. kr.</u> til anlægsprojektet samt årlig drift.
Specifikke kvalitetskrav	
Øvrige bemærkninger	<p><u>Anlægsbudget</u></p> <ul style="list-style-type: none">• 4.000.000 kr. <p><u>Finansiering</u></p> <ul style="list-style-type: none">• 3.600.000 kr. – Beløb, der søges af dækket af Svendborg Km. <p><u>Egenfinansiering</u></p> <ul style="list-style-type: none">• 400.000 kr. – Projektgruppen BK Stjernen samt Tved BK <p><u>Driftsmidler</u></p> <ul style="list-style-type: none">• Projektgruppen søger Svendborg Kommune om driftsmidler til banen. Udgifter til drift ikke beregnet. <p>En CO-2 konsekvensvurdering vil blive tilvejebragt, hvis projektet bliver politisk prioriteret i budget 2022</p>

Budget 2022-25

Anlæg 2022 - 2025: Investeringsoversigt - Udvidelsesforslag



Svendborg
Kommune

Bilagsmateriale, evt. link		
Projektets samlede udgift og periode	4,0 mio. kr. (anlæg) samt drift	2022

Økonomi						
1.000 kr.	Tidl.	2022	2023	2024	2025	Samlet
Politisk beslutning – projektering						
Projektering						0
Politisk beslutning – udførelse						
Udførelse		4.000				4.000
Færdiggørelse						0
Samlet anlægsprojekt	0	4.000	0	0	0	4.000
Lånefinansiering						0
Øvrig finansiering		-400				-400
Afledt drift – afdrag						
Afledt drift *						0
Samlede likviditet, netto	0	3.600	0	0	0	3.600

* Afledt drift er ikke beregnet men ventes dækket af Svendborg Kommune.



Til.: Kultur og Fritidsudvalget. (kulturog fritid@svendborg.dk –
bjarne.abildtrup@svendborg.dk)

Fra.: Stjernen Boldklub v. Formand Carsten Thrane, Knopvænget 6, 5700 Svendborg
Tlf. 5384 1213 mail; knopvaenget6@gmail.com

Tved Boldklub v. Formand Michael Bisbo, Fruerparken 101, 5700 Svendborg
Tlf. 2044 8085, mail; formand@tvedboldklub.dk

Ang.: Ansøgning om støtte til anlægsprojekt målrettet til idræts- og bevægelsesområdet.

Etablering af en FÆLLES KUNSTSTOFBANE i ØSTRE BYDEL.

Svendborg Vest og Tåsinge er de eneste steder i Svendborg kommune hvor der forefindes kunststofbaner.

Derfor har det længe været et ønske for flere klubber, institutioner og skoler i Østre/Nordre bydel, at en sådan kunststofbane ligeledes fandtes her, hvor der er en stor befolkningstæthed. Boldklubberne Stjernen og Tved laver hermed et fællesprojekt, hvor der ansøges om støtte til en kunststofbane som placeres centralt ved Stjernens boldbaner.

Målgruppen er bred, og begrænser sig ikke alene til de 2 fodboldklubber, men kan også indbefatte Nymarkskolens sportsklasser, Byskolen afdeling Øst, ligesom vi ser en socioøkonomisk værdi omkring Integrationsprojekter her vi vores mangfoldige bydel, at boldspil kan dyrkes hele året.

Ansøgning og projektbeskrivelse vedlagt/vedhæftet.

Vi ser frem til at høre fra Kultur og Idrætsudvalget, og stiller os til rådighed for yderligere spørgsmål.

Carsten Thrane
Formand, Stjernen Boldklub

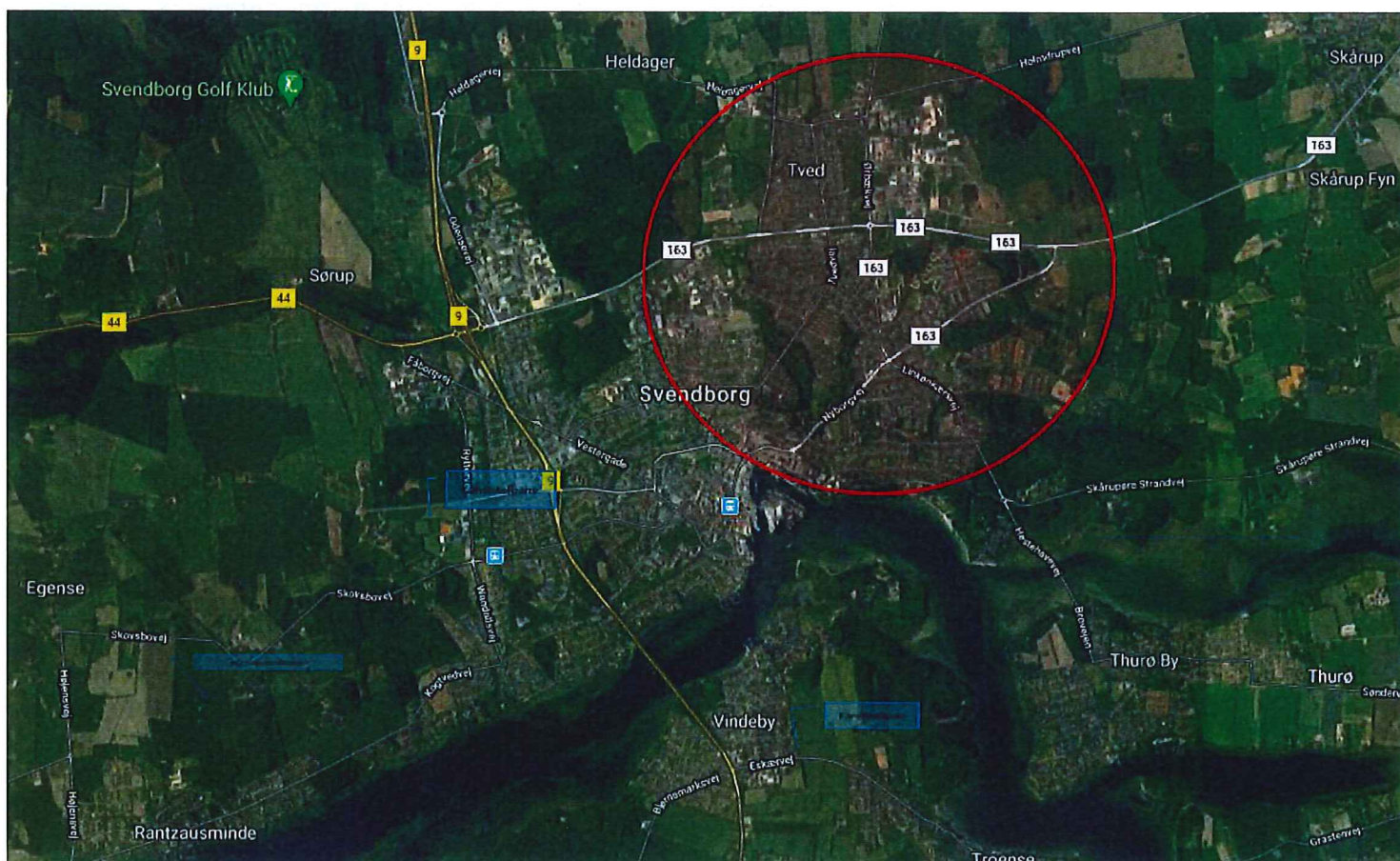
Michael Bisbo
Formand, Tved Boldklub

Titel: "Fælles Kunststofbane i Østre Bydel"

Arbejdsgruppen - der tæller BK Stjernen og Tved BK ansøger hermed om støtte til omlægning af eksisterende græsareal til ny fælles kunststofbane med beliggenhed på Gammel Skårupvej 3 i Svendborg.

I ansøgningen kan du læse om...

1. Formål
2. Baggrund
3. Projektbeskrivelse.
4. Budget
5. Miljø
6. Visuel fremstilling af bane



1.0 Formålet

Formålet er at, skabe yderligere opdaterede faciliteter til fortsat udvikling af idrætsfaciliteterne i området, samt at udbygge det tværgående samarbejde mellem foreningslivet, skolerne og Kommunen. Dette, for at motivere til bosætningen og styrke udviklingen i østre/nordre bydel.

Fodboldklubberne BK Stjernen og Tved BK ligger i Svendborgs øst/nordlige kvarter. Klubbens ungdomsafdeling består af kvarterets børn, som udover stor diversitet i socioøkonomiske faktorer også rummer mange forskellige kulturbaggrunde – og etniciteter.

Skønt klubberne har en voksende ungdomsafdeling, vurderer vi, at mange børn i Svendborg nord/øst mangler et fornuftigt fritidstilbud især i vinterhalvåret, som måske på længere sigt kan være med til at føre dem videre i ungdomslivet med en positiv ballast, som er altafgørende i forhold til at træffe fornuftige valg i dagligdagen.

Derudover oplever vi et behov for at styrke fællesskaberne på tværs af årgangene og etnici-teterne. Vi ser til tider en kløft imellem børn med etnisk dansk baggrund og børn med etnisk udenlandsk baggrund. Vi vægter et lokalt miljø med stor sammenhængskraft og sund trivsel blandt de yngste medborgere, og vi ved, at gode fritidsaktiviteter kan være med til at nedbryde barrierer mellem grupper af børn.

Fodbold, er blevet en helårssport, men alle kunststofbaner, ligger i dag i venstre bydel eller på Tåsinge. Projektgruppen ønsker at fastholde fodboldspillere i nærmiljøet, til vinterbold, fremme sundhed og miljø gennem, at unge cykler til fodbold i nærmiljøet i stedet for at køre til andre dele af byen.

Ifølge "Bevæg dig for livet, skal 15 % flere melde sig ind i en forening. Vi vil gerne kunne tilbyde muligheden et bedre tilbud i nærmiljøet hele året rundt.

DBU påpeger i undersøgelser, at hvis man er aktivt medlem af en sportsklub, mindskes de unges risiko for, at påbegynde en kriminel løbebane. En løbebane, der koster samfundet dyrt. Kan vores indsats blot forhindre én person i at blive kriminel, *sparer samfundet 1,9 millioner kroner*. Stjernen og Tved BK, er meget aktive omkring ungdomsarbejde og har et tæt samarbejde med Svendborg kommune bl.a. SSP.

Pt. koster det vores klubber 500kr. I timen at leje en kunststofbane, ved de klubber i kommunen som kan tilbyde vinterbold.

1.1 Overordnet formål:

- at lave et helårs idrætstilbud i østre bydel.
- at få nye i nærmiljøet til at spille fodbold og dyrke mere idræt.
- at tilbyde Nymarkskolen, samt sportsklasserne bedre idrætsforhold.

2.0 Baggrund

Baggrunden for ansøgningen er, at vi i gruppen bag kunststofbanen ser projektet, som et vigtigt element i den fortsatte udvikling af idræts- og sportslivet i Østre/nordre bydel.

I vores to bydele udgør byens befolkning en stor procentdel af Svendborg befolkning. Bydelen er på mange måder udfordret. Det meste socialt byggeri i Svendborg ligger i østre bydel og nærområdet rummer bla. kvarterne: Hellet, byparken, marslevvej, sandalsparken, munkevænget, stor byhavevej.

I øster bydel er der igennem de 10-15 år udstykket mange nye grunde og derfor kommet mange børnefamilier til området. Desværre er der meget få idræts tilbud i dette område, trods den store befolkning i området.

Vi ønsker at medvirke til at realisere de store potentialer som området rummer, hvor udviklingen af de bedst mulige rammer for breddeidrætten og foreningslivet er et af de kerneområder, der specifikt arbejdes med på mange niveauer i Svendborg Kommune.

Projektgruppens tanker tapper direkte ind i, og ses udtrykt i Svendborg Kommunes visioner og strategier:

- **Bosætningsstrategi:** Skabe et attraktivt idrætsmiljø og tiltrække nye indbyggere
- **Natur og friluftsliv:** Nye muligheder for friluftsliv
- **Visioner for folkeskolen:** Aktiv skoledag gennem bedre og flere muligheder giver bedre indlæring

- **Svendborg Kommunes generelle strategi** om, at være en idrætskommune.
- **Svendborg kommunes generelle strategi** om målrettet for at fremme integrationen og den etniske ligestilling.

Vi ser at indsatsen, tæt sammen med borgerne, om at udvikle byen til en attraktiv bosætnings by, og den fortsatte udvikling af idræts- og sportskulturen i byen og nærområdet er vital.

3.0 Projektbeskrivelse:

Der ansøges om etablering og drift af en 11 mands bane plus opvarmningsareal. Billede af banen og beliggenhed kan ses på forsiden af tilbuddet fra Winther - Sport & fritid." se bilag"

Projektgruppens forslag til beliggenhed og etablering af den kommende kunststofbane.

1. Prioritet er at kunststofbanen placeres i forbindelse med Bk Stjernen græsarealer. Dermed er det til rådighed for Nymarkskolen i dagstimerne og kommunen skal ikke erhverve yderligere areal. Skolen/kommunen betaler driften. Brugsretten tildeles Tved og Stjernen, samt Nymarkskolen i dagstimerne.

4.0 Budget:

Anlægsomkostningerne beløber i budget sig til kr. 4. mio. incl moms.
I det vedhæftede materiale fremgår tilbuddet fra Winther - Sport & fritid. Tved

Boldklub og BK Stjernen vil selv finansier 400.000 kr.

Det samlet beløb som projektgruppen ansøger Svendborg kommune om er 3,6 mio.

Anlæggelsen indeholder:

I det vedhæftede materiale kan man se beskrivelsen af anlægsarbejdet fx. -

- Rømning og opbygning af nuværende areal
- Tjek og renovering af dræn, bundopbygning m.m
- Levering og montering af kunstgræstæppe, hegn og mål
- El-arbejde: lysanlæg på banen

5.0 Miljø

I det vedhæftet tilbud er der inkluderet "Elefant riste" som opsamler granulatet.

6.0 Visuel fremstilling af baner I det vedhæftede materiale kan man se den visuelle fremstilling af anlægget.

De bedste hilser

Formand Tved Boldklub
Michael Bisbo

Formand Bk Stjernen
Carsten Thrane

WINTHER SPORT & FRITID

Aktive løsninger



**Boldklubben Stjernen af 1968/
Tved Boldklub**

**Tilbud - 10.02.2021
11 - mands kunstgræsbane**

winthersport.dk



**Gode grunde til at
vælge Winther
Sport & Fritid**

- **Markedets mest attraktive pris**
- **Meget høj kvalitet**
- **Bredt udvalg**
- **Fantastisk fleksible muligheder**
- vælg selv indretning, banestørrelse, underlag mm.

- **Kunstgræsbaner**
- **Landskabsgræs**
- **Multibane**
- **Pannabane**
- **Goal station**
- **Kunstgræs**

**Yderligere info kan
fås på
winthersport.dk**

**Bohrsvej 1
8600 Silkeborg
Tlf: 8680 6020**

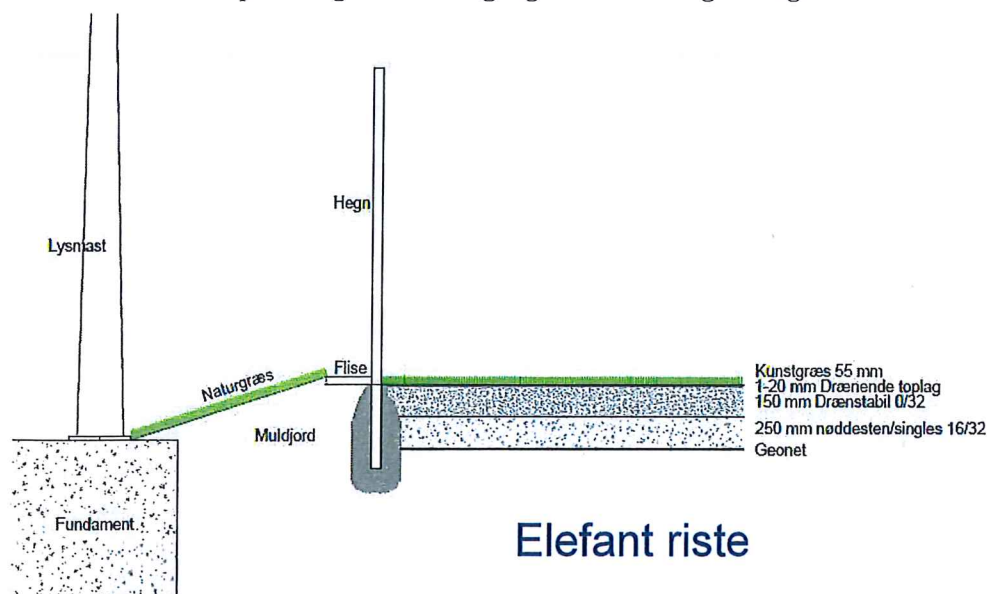
Jordarbejde

8.880 m²



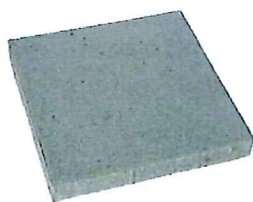
Kunstgræs – I alt 8.880 m²
Følgende er indregnet i tilbuddet:

- Afsætning af bane
- Byggeplads
- Terrænregulering
- Levering og indbygning af Geonet
- Levering og indbygning af nøddesten/singles 16/32 eller 32/64 - 200 mm
- Levering og indbygning af perle/ærtsten 4/8 eller 8/16 - 50 mm
- Levering og indbygning af GAB grus 0/16 - 150 mm
- Jordanalyser og nedsivningstests
- Nødvendig muldpålægning og græssåning rundt om banen (og på kørevej om nødvendigt)
- Garanti for sætningsskader se leveringsbetingelser
- Garanti på vandgennemtrængelighed se leveringsbetingelser



Elefant riste

Flise



382 lbm – rundt om anlægget,
samt indgang til anlæg.
flisen måler 20 x 40 x 5 cm.



Anlægges før indgangen til Bane -
5 m².

Lys

Lysinstallation:

Belysningen består af 6 master 18m høje, med A3 maxi projektør, i alt 14 stk. Ved hver mast monteres en tavle til el udstyr samt sikrings element. Tændinger 2 stk.



1. 125 lux på hovedbanen

Tavle/hovedledning:

Levering og montering af tavle, tavlen monteres ved en vilkårlig mast, tavlen er forsynet med en indgangsafbryder.

Der er medtaget et GSM modul til lys tænding, Excl. SIM kort.

Der er ikke medtaget forsyning til tavlen.

Hovedkabel 4x50 AL, pris per m. 86,00 excl. Moms og gravearbejde.

Fundamenter/gravearbejde:

Vi lever fundamentbolte og støbe skabeloner til alle master, alt støbe og gravearbejde udføres af anden entreprenør.

Entreprenør nedlægger rør til kabler i fundament.



Hegn

Der leveres og monteres 120 meter galvaniseret sikringshegn højde 400 cm. De galvaniserede pæle der er 40 x 60 placeres med en afstand på 2,5 meter og støbes i jordfugtig beton.



Der leveres og monteres 262 meter galvaniseret sikringshegn højde 100 cm. De galvaniserede pæle der er 40 x 60 placeres med en afstand på 2,5 meter og støbes i jordfugtig beton.



Der leveres og monteres 1stk. låge 100x100 samt 1 stk. 300 x 100 cm port med lodrette balustre komplet med lås og lukketøj.



4 stk. krybbeåbninger.

Inkl. Montage.

Bundplade

Plade i bunden af hegnet, for at forhindre spredning af gummigranulaten. pladen er 30 cm, i højden.



Kunstgræstype



GreenFields Evolution Pro 55

8.880 m²

Levering og udlægning af 8.880 m² GreenFields Evolution Pro 55 kunstgræs med Latex backing inkl. Kvartsand og SBR gummigranulat.



GreenFields Evolution Pro

55 135 12.0

TECHNICAL DATA

T210077 / T100248

Type	5/6" tufted sand/rubber filled synthetic grass carpet, straight stitch pattern	
Pile content	100% polyethylene monofilament, Rhomboid, U.V.-resistant, 12.000/6 dTex, 335 microns.	
Primary backing	Double 100% PP Thilobac, black, U.V.-stabilized, weight ca. 252 gr/m ²	
Secondary backing	Latex compound with a base of styrene-butadiene (SBR), with drainage holes	
Pile height	55 mm	+/- 5%
Total thickness	57 mm	+/- 5%
Stitch rate per lm (width)	63	
Stitch rate per lm (length)	135	+/- 10%
Number of tufts/m ²	8.505	+/- 10%
Pile weight	1.296 gr/m ²	+/- 10%
Weight primary backing	252 gr/m ²	
Weight secondary backing	1.000 gr/m ²	
Total weight	2.548 gr/m ²	+/- 10%
Roll width	according to seaming plan	+/- 2cm
Roll length	according to seaming plan	
Tuft bind	≥ 40 Newton	
Water permeability	≥ 500mm/h	
Color Fastness	Xenon test : blue-scale>7, grey-scale>4	

Version 1.1 - 06/12/2016

COLOUR

Duo tone (Field green/Lime green), White and yellow for line marking.

INSTALLATION INSTRUCTION:

This product should be stored, handled and installed in accordance with the installation manual, ask our sales representatives for the latest version



All data shown are typical values based on tests believed to be reliable by TenCate. All technical data provided herein are subject to change without prior notification. TenCate assumes no obligation or liability for the information in this document. No express warranties are given except for any applicable written warranties specifically provided by TenCate. All implied warranties including those of merchantability and fitness for a particular purpose are expressly excluded.

Forbehold/garantier

1. Kunde sørger for at der forefindes el, samt vand på byggepladsen
2. Winther Sport og fritid tager forbehold for grundvand og ikke bæredygtig bund.
3. Bygherren forestår anvisning af nedgravet elkabler, dræn m.v., og der er ikke regnet med evt. flytning af disse
4. Aftale om ekstraarbejder skal indgåsskriftligt mellem bygherre og Winther Sport & Fritid
5. Der gives 8 års produktgaranti på Kunstgræs fra producenten
6. Der gives 2 års produktgaranti på Goal Station fra producenten

Pris Jordarbejde, bundopbygning, kunstgræs, Lys 125LUX

I alt: 3.999.999 kr.

Transport

Tilbuddet indeholder transport af de tilbudte dele til leveringsadressen.

Winther Sport & Fritid

Kundens Accept af tilbud:

Henrik Winther

Boldklubben Stjernen af 1968



Salgs- og leveringsbetingelser

gældende for køb hos og leverancer fra Winther Sport & Fritid

Nedenstående bestemmelser finder anvendelse i det omfang, de ikke er fraveget ved udtrykkelig skriftlig aftale. Winther Sport & Fritid benævnes i det følgende som sælger. Kunden som køber.

1 Tilbud og accept

Med mindre andet er anført gælder et tilbud fra sælger i en måned fra tilbudets datering. Kundens skriftlige accept skal være uden forbehold og være sælger i hænde inden acceptfristens udløb. Såfremt accepten måtte være uoverensstemmende, betragtes accepten som et nyt tilbud. Sælger er ikke bundet af acceptens indhold, medmindre sælger skriftligt har accepteret det nye tilbud og det klart fremgår af omstændighederne, at sælger har været opmærksom på uoverensstemmelsen.

2 Priser

Opgivne priser i tilbud og på ordrebekræftelser er baseret på de på tilbudstidspunktet/ordrebekræftelsestidspunktet gældende salgspriser, todsatser, valutakurser, materialepriser, lønninger og fremstillingsomkostninger. Ændringer i prisen for ovennævnte eller ændringer i satser, kurser eller omkostninger frem til leveringstidspunktet, berettiger sælger til at regulere de tilbudte/ordrebekræftede priser tilsvarende.

3 Levering

Levering fra sælger sker på købers adresse. Forsendelse sker direkte fra sælgers leverandør til købers adresse. *Med mindre andet er aftalt i tilbud eller ordrebekræftelse - sker denne forsendelse for købers regning og risiko.*

Alle leveringsterminer, der er aftalt i tilbud eller ordrebekræftelser, er omtrentlige. Sælger tager forbehold for eventuelle ændringer i leveringssituationen i tilbudsperioden.

4 Betaling

Med mindre andet er aftalt, er betalingsbetingelsen netto 8 dage kontant. Ved for sen betaling påløber rente fra forfaldsdagen med 1,2% pr. løbende måned.

5 Ejendomsforbehold

Sælger forbeholder sig ejendomsretten til det solgte indtil betaling har fundet sted.

6 Afhjælpning

Såfremt der forekommer mangler ved det leverede, ersælger berettiget til at foretage afhjælpning. Mangelafhjælpningen foretages efter sælgers bestemmelse.

I tilfælde af uberettiget reklamation er sælger berettiget til godtgørelse for det arbejde og de omkostninger, reklamationen har påført sælger.

7 Reklamation

Køber forpligter sig til at undersøge det leverede ved modtagelsen. Reklamationer skal fremsættes skriftligt over for sælger straks efter, at en mangel er eller burde have været opdaget *og senest inden 12 måneder.*

8 Montage

Montage er ikke inkluderet i sælgers tilbud, med mindre dette er udtrykkeligt anført. Det samme gælder bygningsarbejde, fundering og el-arbejde.

9 Force Majeure

I tilfælde af force majeure, hvortil henregnes strejke, lockout, brand, oversvømmelse, større maskinskader, omfattende driftsforstyrrelser, krigstilstand, ind- og udførselsforbud, beslaglæggelse, myndighedernes foranstaltninger, ishindring, havari og forlis, forsinkelser under transport, udebleven eller fejlagtig leverance fra underleverandører, råvare- eller energimangel, eller

andre hændelser, hvorover sælger ikke er herre, er sælger berettiget til at udskyde eller annullere en ordres effektivering. Kunden kan hverken i tilfælde af udskudt effektivering eller annulation kræve skadeserstatning eller fremsætte noget krav i øvrigt mod sælger.

10 Ansvarsfraskrivelse

I tilfælde af forsinkelse, mangler eller andet ansvarspådragende forhold, der direkte kan tilregnes sælger, er sælger ansvarlig for kundens dokumenterede og direkte tab i overensstemmelse med dansk rets almindelige regler. Derimod er sælger ex. ikke ansvarlig for forsinkelse, der skyldes sælgers leverandør. Der ydes i ingen tilfælde erstatning for købers eventuelle driftstab, tab af avance eller andet indirekte tab, herunder tab som følge af købers retsforhold til tredjemand.

Sælger fraskriver sig ethvert produktansvar, der ikke følger af de præceptive regler i produktansvarsloven. Specielt fremhæves det, at sælger ikke er ansvarlig for driftstab eller noget som helst andet indirekte tab.

I den udstrækning sælger måtte blive pålagt produktansvar over for tredjemand, er køber forpligtet til at holde sælger skadesløs i samme omfang, som sælgers ansvar er begrænset efter det ovenfor anførte. Køber er pligtig til at lade sig sagsøge ved samme domstol, som behandler produktansvarssagen mod sælger.

11 Værneting og lovvalg

Som værneting for enhver tvist mellem parterne er Retten i Viborg, Klostermarken 10, 8800 Viborg. Dansk ret, med undtagelse af de danske internationale lovvalgsregler, finder anvendelse ved afgørelsen af enhver tvist mellem parterne.